


ПАСПОРТ МАРШРУТА

Название маршрута	Созвездие медведицы 3,6 км (кольцевой)
Нитка маршрута	СОБ «Азимут» - «Киногородок» - СОБ «Азимут»
Разработчик	РОО «Федерация спортивного туризма и краеведения Тюменской области», инструктор-проводник Черных К.В.
Реестровый номер	72.21.1/2/11.085
Дата составления	10.10.2024 г.

Лист согласования
паспорта планового спортивно-оздоровительного туристского маршрута по территории Тюменской области

№	Наименование согласующей инстанции	Дата поступления на согласование	Для замечаний	Подпись, печать, дата визирования	Наименование должности, Ф.И.О. согласующего
1	Департамент лесного комплекса Тюменской области				
2	Глава местного самоуправления Муниципального района				
3	Ответственная служба спасения Муниципального района				
4	Организация (разработавшая данный маршрут) ООО "ФСТ КТО"	11.10.2024	Соглас.	 12.10.2024	Президент ООО "ФСТ КТО"
5	РМКК ГАУ ДО ТО «ДТнС «Пионер»	12.10.24	Согласовано	 13.10.2024	Секретарь РМКК
6	ГИМС Муниципального района (для водных походов)				
7	Департамент недропользования и экологии Тюменской области (если маршрут проходит по ООПТ регионального значения ТО)				

Нумерация маршрутов при внесении в Реестр

Для систематизации сквозной нумерации устанавливается следующий вариант ведения нумерации Реестра:

72	21	1/2/11	085
Субъект Российской Федерации	Муниципальные образования субъекта РФ	Вид туризма	Единый порядковый номер маршрута

1. Первая пара цифр указывает субъект РФ, на территории которого проложен либо начинается маршрут (регион 72 – Тюменская область).

2. Вторая пара цифр определяет муниципальное образование субъекта, где проложен (начинается) маршрут:

1.	Тюмень	14.	Ишимский муниципальный район
2.	Тобольск	15.	Казанский муниципальный район
3.	Ишим	16.	Нижнетавдинский муниципальный р-н
4.	Заводоуковский Г.О.	17.	Омутинский муниципальный район
5.	Ялуторовск	18.	Сладковский муниципальный район
6.	Абатский муниципальный район	19.	Сорокинский муниципальный район
7.	Армизонский муниципальный район	20.	Тобольский муниципальный район
8.	Аромашевский муниципальный район	21.	Тюменский муниципальный район
9.	Бердюжский муниципальный район	22.	Уватский муниципальный район
10.	Вагайский муниципальный район	23.	Упоровский муниципальный район
11.	Викуловский муниципальный район	24.	Юргинский муниципальный район
12.	Голышмановский муниципальный район	25.	Ялуторовский муниципальный район
13.	Исетский муниципальный район	26.	Ярковский муниципальный район

3. Одна цифра классифицирует по виду туризма:

1.	Пешеходный	7.	Спелео
2.	Лыжный	8.	Парусный
3.	Горный	9.	Конный
4.	Водный	10.	Комбинированный
5.	Велосипедный	11.	Для людей с ОВЗ
6.	Авто-, мото -	12.	Другой

4. Последние три цифры - единая сквозная нумерация разработанных и внесенных в реестр маршрутов.

Пример: В соответствии с предложенной нумерацией, первый пеший маршрут, проходящий на территории Тюменского района, будет иметь реестровый номер: 72.21.1.001

Паспорт маршрута




1. Справочные данные маршрута:

Страна, республика, край, область, район (место проведения)	Россия, Тюменская область, Тюменский район, с. Онохино					
Название маршрута	Созвездие медведицы 3,6 км (кольцевой)					
Маршрут разработан (организация-адрес, разработчик-Ф.И.О., должность, телефон.	РОО «Федерация спортивного туризма и краеведения Тюменской области», инструктор-проводник Черных Кристина Владимировна					
Нитка маршрута	СОБ «Азимут» – «Киногородок» – СОБ «Азимут»					
Период работы маршрута, благоприятные, рекомендуемые сроки проведения похода, действующие ограничения сроков	Всесезонно					
Начало тура и пути подъезда	СОБ «Азимут» (находится в 30 км по Червишевскому тракту от г. Тюмени). На автомобиле, рейсовом автобусе №117, 317 (до с. Онохино, далее пешком до места старта 15-20 мин.)					
Характеристика маршрута	Вид туризма	Протяженность в км.	Продолжительность в днях	Средство передвижения	Категория сложности	Количество инструкторов
	Пеший, Лыжный	3,6	1	Пешком, на лыжах	Некатегорийный	1 инструктор на каждые 8 участников. На одного участника с ОВЗ один сопровождающий (в зависимости от нозологии)
Особенности	Маршрут проходит по территории памятника природы регионального значения «Припышминский бор».					
Необходимый опыт туристов	Без опыта.					
Меры по обеспечению безопасности	<p><u>Аварийные выходы с маршрута:</u> с. Онохино, СОБ «Азимут»</p> <p><u>Потенциально опасные участки:</u> заболоченная местность</p> <p><u>Препятствия, явления на маршруте:</u> заболоченность, завалы, высокая трава</p> <p><u>Спец. снаряжение:</u> не требуется.</p> <p><u>Орг. мероприятия:</u> собеседование с участниками маршрута о знании инструкции по безопасности на маршруте, правила поведения в пожароопасный период в лесу.</p>					
Необходимое снаряжение (личное)	Рюкзак 40-50 литров Поппер					

	КЛМН (кружка, ложка, миска, нож) Налобный фонарик (с запасными батарейками) Личная аптечка Средства от насекомых/солнцезащитный крем Комплект одежды для активного движения (по погоде) Спортивная обувь (по погоде) Велосипед Лыжи (палки, ботинки)
Характеристика питания на маршруте	Сухой паек
Оптимальное количество участников	8-20 человек.
Краткое описание маршрута (цели, задачи, на что направлен поход, что изучат или узнают участники, указать достопримечательности)	Маршрут проходит по территории памятника природы регионального значения «Припышминский бор» с целью физкультурно-тренировочных занятий, оздоровления и знакомства с природой родного края. Маршрут подходит для прохождения людьми с ОВЗ. На пути встречаются следы подсоски (способ добычи смолы) на соснах. Иногда можно увидеть животных и птиц: дятла, бурундука, косулю, зайца.

2. Подробный план прохождения маршрута похода:

День пути	Участки маршрута	Км	Способ передвижения
1	СОБ «Азимут» – «Киногородок» по грунтовой дороге	1,5	Пешеходный, велосипедный, лыжный
	«Киногородок» – грунтовая дорога по бору	0,9	Пешеходный, велосипедный, лыжный
	Грунтовая дорога по бору – грунтовая дорога возле поймы залива Тахтым	0,2	Пешеходный, велосипедный, лыжный
	Грунтовая дорога возле поймы залива Тахтым – грунтовая дорога вдоль поля близ Онохино	0,7	Пешеходный, велосипедный, лыжный
	Грунтовая дорога вдоль поля близ Онохино – тропа до СОБ «Азимут»	0,3	Пешеходный, велосипедный, лыжный
	Итого активными способами передвижения	3,6	

Схема маршрута похода (Приложение 1)	
Условные обозначения:	
	Маршрут похода
	Старт
	Направление движения

3. Краткая характеристика маршрута похода

3.1. Описание сложных участков маршрута похода: широкая грунтовая дорога от СОБ «Азимут» ведет на восток, примерно через 1,5 км нужно свернуть направо с основной дороги на место «Киногородок» возле реки. Поляна с уклоном к реке, на которой ранее снимали фильм, отсюда и название. В этой точке маршрута можно остановиться и отдохнуть, погулять, ориентиром для места будет старый разрушенный деревянный мост. Все деревянные постройки «Киногородка» находятся в аварийном состоянии, нужно быть осторожным.

На обратном пути через 900 м, нужно повернуть налево и перейти низину. В дождливое время часть дороги подтапливает, образуются огромные лужи, которые можно обойти с краю дороги.

На протяжении маршрута могут встречаться завалы и упавшие деревья на дороге.

3.2. Сведения о климате в районе маршрута похода:

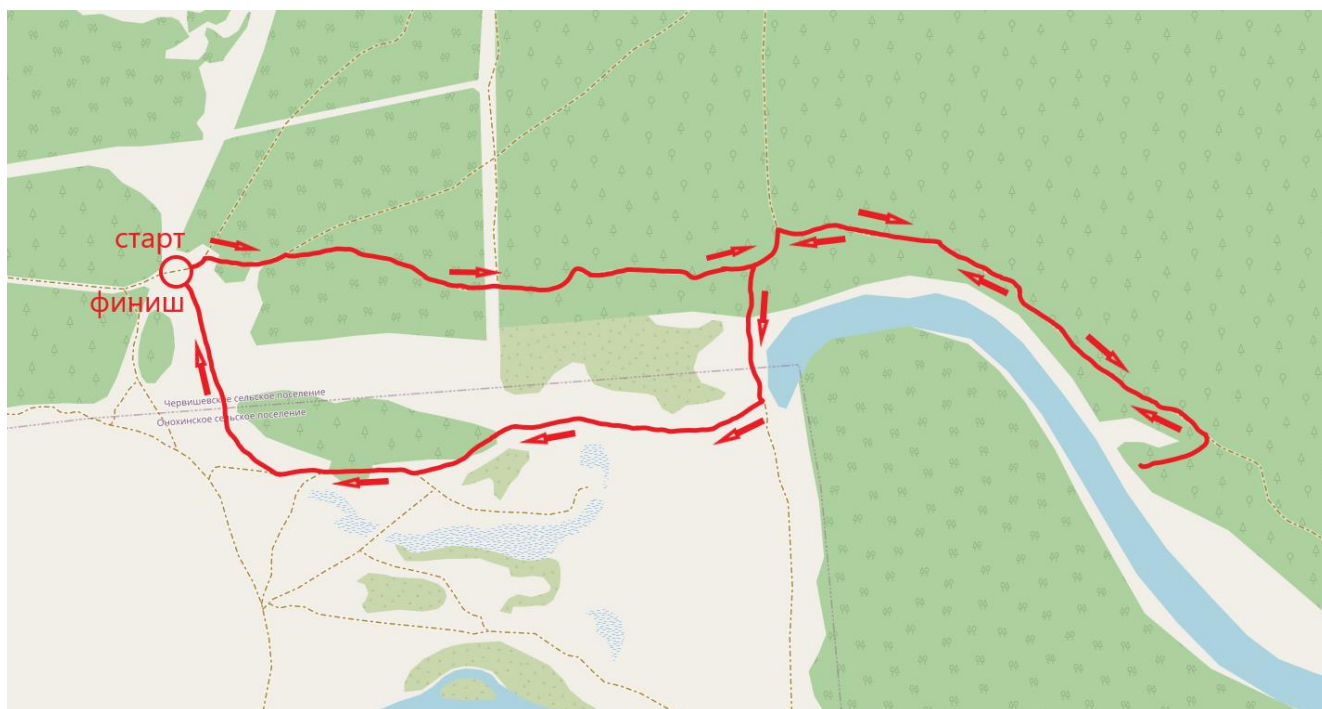
Сведения	Январь	Февраль	Март	Апрель	Май	Июнь	Июль	Август	Сентябрь	Октябрь	Ноябрь	Декабрь
Температура (ср. максимум / ср. минимум)	-12/-20	-8/-19	0/-11	10/-1	18/5	23/11	24/13	21/11	15/5	6/-1	-3/-11	-9/-25
Скорость ветра, м/с (ср. значение)	2,4	2,4	2,6	2,8	3,29	3,11	3,06	3,16	3,31	3,25	2,5	2,5
Количество осадков (ср. значение, мм)	22	15,7	18,4	24,6	39,6	59,7	93,1	56,5	49,2	37,6	33,3	25,4

3.3. Возможные стихийные явления и действия группы при их возникновении:

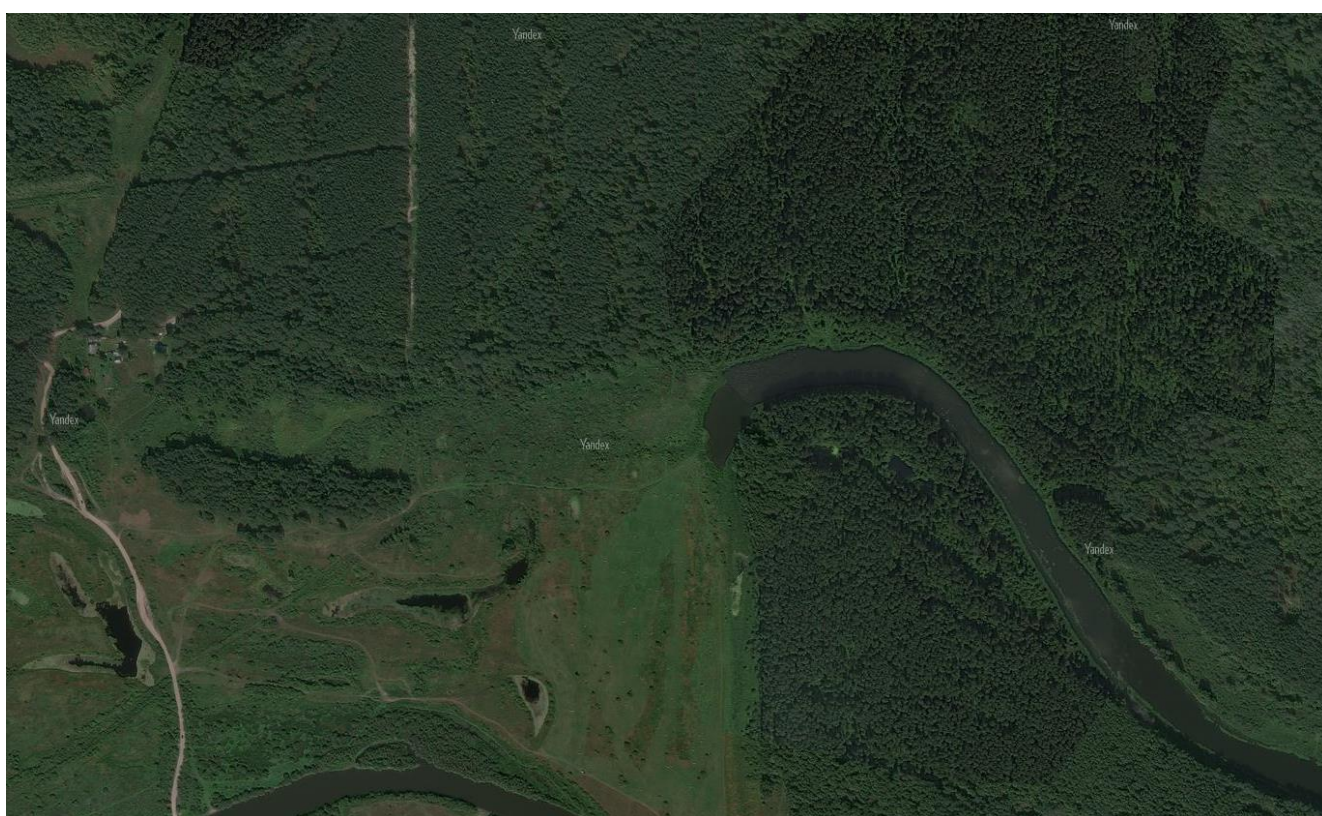
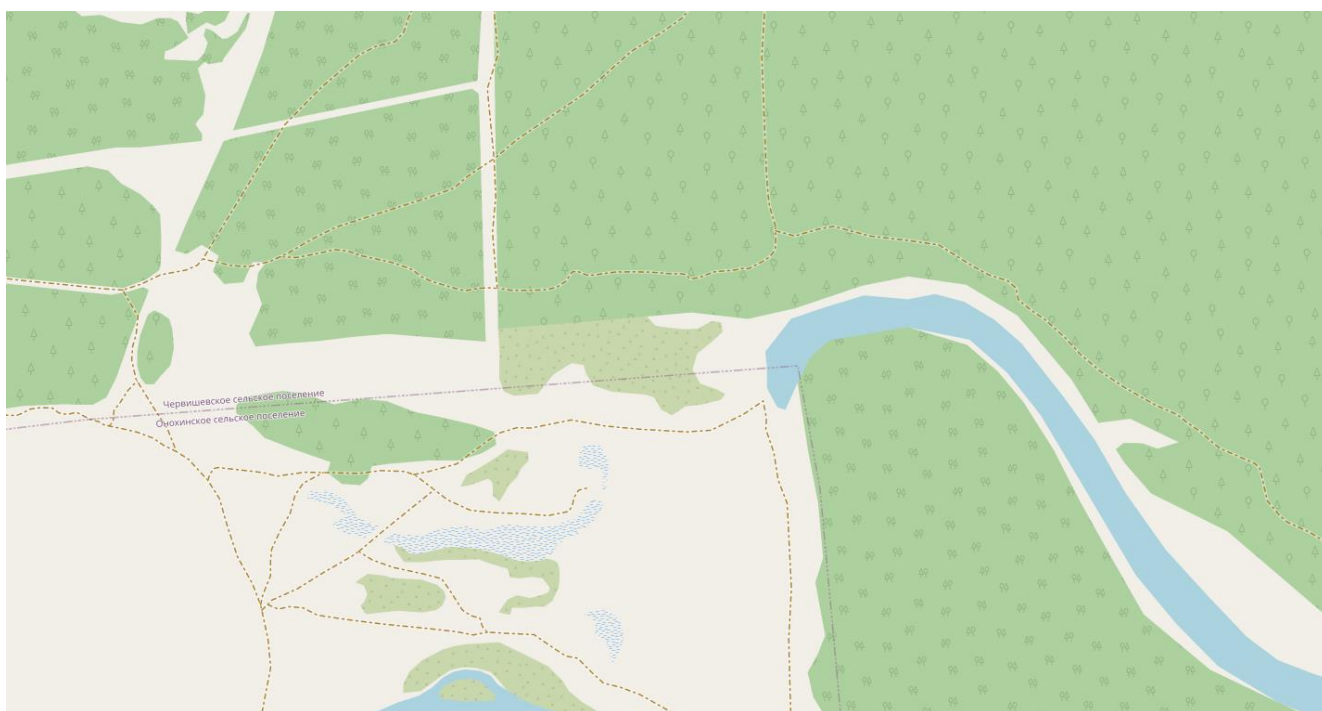
- Высокая температура (жара) может привести к перегреву или тепловому удару. Находясь в грозу на открытом месте, лучше лечь, или присесть в яму или канаву.
- При любом дожде участникам необходимо надеть дождевики.
- В сильный мороз и ветер лицо нужно прикрывать балаклавой, маской, шарфом.
- Метель, сильный снегопад с ветром затрудняющий видимость. Необходимо соблюдать следующие правила. Идти желательно через лес, по дороге, просеке. Во время движения чаще осматривать друг друга: не побелел ли нос, щеки.

3.4. Благоустройство маршрута похода (маркировка, места ночлегов и укрытий, благоустройство трассы): на части маршрута от СОБ «Азимут» присутствует маркировка на деревьях – сине-белокрасная. В точке разворота и в лесу близ завершения маршрута есть хорошие места для стоянки. На большей части маршрута – грунтовая дорога.

3.5. Обзорная карта района похода с нанесенным на ней маршрутом, его запасными вариантами, обозначенными направлениями движения, местами ночлегов, препятствиями и ориентирами, местами съемок основных фотографий. Карту дополняют эскизами (кронами) наиболее сложных участков похода с указанием путей их преодоления.



4. Топографическая картосхема похода.



5. Справочная информация об объектах культурно-исторического наследия, музеях, памятниках, расположенных по пути следования.

Территория памятника природы регионального значения «Припышминский бор». Преобладает хвойная растительность: сосновый бор; встречаются также смешанные леса, и болота. Возле реки расположено место для отдыха.

6. Основные фотографии с маршрута.





















